



MEMORIA DE ACTIVIDADES



Aceesca

Asociación de Apoyo a Personas
con Diversidad Intelectual



Aceesca

**Asociación de Apoyo a Personas
con Diversidad Intelectual**

PRESENTACIÓN	5
PERFIL DE LA ORGANIZACIÓN	6
Misión	
Principios	
Valores	
HISTORIA DE LA ORGANIZACIÓN	10
ÁMBITO DE ACTUACIÓN	12
ENTIDADES A LAS QUE ESTAMOS ADSCRITOS	13
REGISTROS DE LA ENTIDAD	14
ÓRGANOS DE GOBIERNO	15
Asamblea general	
Junta directiva	
Equipo directivo	
EQUIPO DE PERSONAS	16
ORGANIGRAMA	17
ÓRGANOS DE PARTICIPACIÓN	18
Autogestores	
Personas Voluntarias	
MODELO DE GESTIÓN	22
Plan Estratégico 2017-2020	
Plan Operativo 2018	
Plan Operativo 2019	
CALIDAD	25
Calidad Plena	
Calidad EFQM	
ÉTICA	26
ÁREAS DE ACTUACIÓN	26
Área Infancia y Juventud	
Área de Adultos	
Área de Empleo	
Área de Familias	

SERVICIOS DE APOYO	49
Fisioterapia	
Logopedia	
Piscina Terapéutica	
Deporte adaptado	
Terapia ocupacional	
Psicología	
Trabajo social	
Ocio: fin de semana, viajes, campamentos, programa de vacaciones	
SERVICIOS COMPLEMENTARIOS	57
Comedor	
Transporte	
OTROS PROYECTOS	59
Tempo de choiar	
En tu aula o en la mía	
Sueño con vivir contigo	
La vuelta al mundo en 80 días	
Pilotaje en apoyo conductual positivo	
OTROS PROGRAMAS	61
Programas de cooperación	
Programa Fadas	
Programa de prácticas	
FORMACIÓN PROFESIONALES	62
ACTIVIDADES DE SENSIBILIZACIÓN	63
DESTACADOS 2019	68
AceescaFolk	
Samaín en Aceesca	
AceesCatro	
COLABORADORES	CONT.

Este es un año **DIFERENTE**

Aunque la memoria que presentamos se corresponde con el año 2019, su elaboración se lleva a cabo en el primer trimestre de 2020, una vez que se cierran las cuentas, se recopila la información y se comienza su elaboración con todas las actividades.

Realizando todo ese trabajo nos encontramos con algo que nunca habíamos vivido y nunca esperábamos vivir. La llegada del COVID-19, para alterar nuestras vidas, suspender muchos de nuestros servicios, llenarnos de miedos e incertidumbre... y comenzar a vivir una realidad que, a veces, nos parece de ciencia ficción.

Por ello, y aunque esta memoria es de todo lo acontecido en el año 2019, no podemos dejar de tenerlo presente en estos momentos, al realizar este trabajo.

Estamos preocupados por la situación de nuestros usuarios y sus familias, sin nuestros apoyos, que sabemos que son tan importantes para ellos. Y, aunque intentamos estar cerca y ayudar, en la medida de las posibilidades, somos conscientes de que no es suficiente. Estamos preocupados por nuestros profesionales, su salud, y también las dificultades y temores que esta situación les produce en el ámbito laboral y económico. Estamos preocupados por nuestros voluntarios, colaboradores, socios.... Y por ello, vamos a intentar estar al lado de todos vosotros, tanto como las circunstancias nos permitan.

El año 2019 ha sido un año de mucho trabajo, con dificultades como siempre, pero también con grandes logros que de alguna manera van a suponer un cambio significativo en nuestra enti-

dad: la puesta en marcha de la Formación Dual, donde los aprendices con discapacidad intelectual pueden obtener una titulación profesional oficial a la vez que un puesto de trabajo, y que es un proyecto pionero en nuestra Comunidad Autónoma; los avances en la cesión de un terreno por parte del Ayuntamiento de O Porriño para las instalaciones del Área de empleo; la obtención de la Certificación en Calidad EFQM...

También ha sido un año en el que, una vez más, hemos conseguido unos resultados económicos positivos gracias a una gestión eficiente y eficaz de nuestros recursos, que nos permitirá afrontar esta crisis sanitaria y económica en una posición más estable y segura.

Nos enfrentamos a un año difícil. 2020 nos traerá muchas dificultades a todos los niveles, que probablemente continuarán en los años siguientes. No podemos permitir que nuestros servicios se vean mermados, y trabajaremos para que las administraciones no se olviden de nuestro colectivo en estos momentos tan difíciles.

En estos tiempos tan cambiantes, nuestro reto más importante para este año será gestionar todos los recursos a nuestro alcance del mejor modo posible, para dar a las familias y usuarios los apoyos que precisen y minimizar, en la medida de lo posible, las consecuencias que esta crisis está teniendo sobre todas las personas.

Esperamos y deseamos que estéis todos bien. Os necesitamos a todos más que nunca: Familias, Usuarios, Profesionales, Voluntarios.... A la sociedad en general. Juntos RESISTIREMOS y saldremos adelante.

PERFIL DE LA ORGANIZACIÓN

MISIÓN

Aceesca es una asociación de utilidad pública, sin ánimo de lucro, que contribuye a mejorar la calidad de vida de las personas con discapacidad intelectual, de sus familias y de su entorno, promoviendo el cumplimiento de sus derechos y favoreciendo su autonomía y autodeterminación.

PRINCIPIOS

Dignidad

Toda persona tiene valor por sí misma, independientemente de los apoyos que precise.

Respeto

Reconocimiento de los intereses y necesidades de todas las personas, valorando la diversidad como parte de la condición humana.

Igualdad

Todas las personas por el mero hecho de ser personas, tienen derecho a las mismas oportunidades, derechos y deberes.

Participación

El movimiento asociativo está basado en la participación de todos sus miembros, siendo éstos agentes activos del proceso de consecución de la Misión.



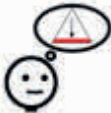


Los valores de



Aceesca

COHERENCIA INTEGRIDAD



Las personas que componen **Aceesca** actúan pensando en los principios de la asociación:

- dignidad: todos tenemos el mismo valor.
- respeto: todos respetamos las diferencias de cada uno.
- igualdad: todos tenemos derecho a las mismas oportunidades y tenemos los mismos deberes.
- participación: todos participamos y opinamos.

COMPROMISO



Todas las personas de **Aceesca** quieren conseguir su misión.

Todas las personas de **Aceesca** respetan todas las opiniones y toman decisiones juntos para trabajar mejor.

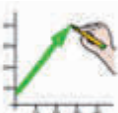
TRANSPARENCIA



Aceesca siempre explica como hace las cosas a todos de manera clara y sencilla.

Las personas de **Aceesca** confiamos en la asociación.

MEJORA CONTINUA



Aceesca cambia cuando cambian las necesidades de los usuarios o la sociedad.

Las personas que componen **Aceesca** cambian su manera de hacer las cosas para seguir mejorando.

DEFENSA DE DERECHOS



Aceesca trabaja a favor de todas las personas con discapacidad intelectual:

Reivindica los derechos de las personas con discapacidad intelectual.

- Promueve la igualdad de oportunidades.
- Favorece la participación de toda la comunidad en las actividades que realiza.

Elimina barreras físicas y de comprensión.

INCLUSIÓN



Todas las personas con discapacidad intelectual deben vivir en comunidad y participar en ella.

Cada persona necesita diferentes apoyos para conseguirlo.

AUTODETERMINACIÓN



Las personas con discapacidad intelectual tienen derecho a opinar y tomar decisiones sobre su vida.

EMPATÍA



Las personas de **Aceesca** tienen la capacidad de comprender las diferentes situaciones que pueden estar viviendo otras personas.

En **Aceesca** nos ponemos en el lugar del otro.

EFICACIA - EFICIENCIA



Todas las personas trabajan para conseguir sus objetivos con eficacia y eficiencia.

eficacia y eficiencia: hacer las cosas bien, gastando poco

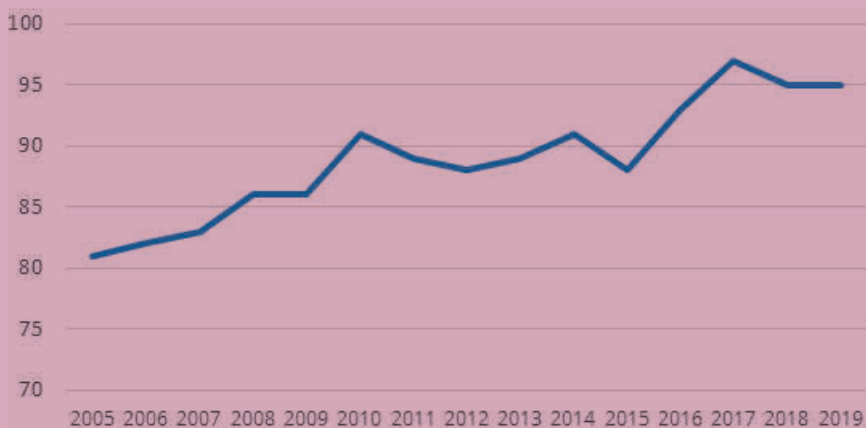
HISTORIA DE LA ORGANIZACIÓN

ANTECEDENTES HISTÓRICOS DE LA ASOCIACIÓN Aceesca

Aceesca se funda el 11/03/1983, formada por personas con discapacidad intelectual, sus padres o representantes legales y por todas aquellas personas y entidades afines al colectivo de personas con discapacidad intelectual. Las instalaciones donde inicialmente se desarrolla su actividad son unos locales cedidos por el ayuntamiento de O Porriño. Más adelante el ayuntamiento cede unos terrenos donde se construyen instalaciones propias que han ido evolucionando a lo largo de los años.

A continuación detallamos los momentos más relevantes a lo largo de la historia de nuestra Entidad:

EVOLUCIÓN DEL Nº DE USUARIOS A 31/12/19 (95 personas)



Período	Hecho
1983-1984	Constitución de la Asociación y puesta en funcionamiento
1985-1996	<p>Concierto educativo (1993)</p> <p>Cesión terreno (1990) y construcción inicio (1996)</p> <p>Centro Ocupacional: el convenio más antiguo firmado el 12/07/1993</p> <p>Fecha construcción centro educativo: (1993)</p>
1997-2004	<p>Declaración de Utilidad Pública (2000)</p> <p>Convenio Centro de Día (2000)</p> <p>Construcción taller ocupacional, módulo multiusos e invernadero (1999)</p> <p>Acceso al empleo de 4 usuarios</p>
2005-2014	<p>Creación y calificación del Centro Especial de Empleo "Aceesca Empleo, S.L." (2006)</p> <p>Construcción Centro de Día (2006)</p> <p>Elaboración y aprobación del 1º Plan Estratégico</p> <p>Creación del Grupo de Autogestores</p> <p>Centro de Día: contrato firmado en 2009 y primera prórroga en 2010.</p>
2015-2017	<p>Aprobación del 2º Plan Estratégico 2017-2020</p> <p>Despliegue del Plan Estratégico 2017-2020:</p> <ul style="list-style-type: none"> Área de Adultos Área Infancia y Juventud Área de Empleo Área de Familias <p>Acreditación en "Calidad Plena", etapa de Compromiso (2017)</p>
2018	<p>Inicio del Proceso de Acreditación en Calidad EFQM</p> <p>Certificación de Aceesca Empleo, S.L. en Calidad ISO-9000 (2018)</p> <p>Solicitud de acreditación como Entidad de Formación (2018)</p>
2018-2019	<p>Certificación de Aceesca Empleo, S.L. en Calidad ISO9000:2015</p> <p>Acreditación de Aceesca como Entidad de Formación</p> <p>Certificación de Aceesca en Calidad EFQM.</p> <p>Implantación de FORMACIÓN DUAL.</p> <p>Aprobación por el Pleno del Ayuntamiento de O Porriño de la cesión de un terreno para las instalaciones del Área de Empleo.</p> <p>Puesta en marcha del servicio de atención temprana en Mos, Salceda, As Neves y Cuntis.</p> <p>Cesión de un terreno para la creación de la Residencia de Aceesca por parte de la Comunidad de Montes de Torneiros (2019)</p>

ÁMBITO DE ACTUACIÓN

El ámbito de actuación de la Asociación **Aceesca** es provincial, abarcando 10 ayuntamientos de la provincia de Pontevedra:



O Porriño



Mos



As Neves



Salvaterra de Miño



Vigo



Mondariz



Salceda de Caselas



Tui



Pontearreas



Redondela

ENTIDADES A LAS QUE ESTAMOS ADSCRITOS

FADEMGA



Federación de Asociaciones a favor de las Personas con Discapacidad Intelectual o del Desarrollo



Confederación Española de Organizaciones a favor de las Personas con Discapacidad Intelectual o del Desarrollo



*Special Olympics Galicia
Asociación de Padres, Profesionales y Amigos de Personas con Discapacidad Intelectual*



*Fundación **Sálvora**
Fundación Tutelar Gallega para Personas con Discapacidad Intelectual*



Federación Gallega de Deporte Adaptado



Federación Española de deportes para discapacidad intelectual

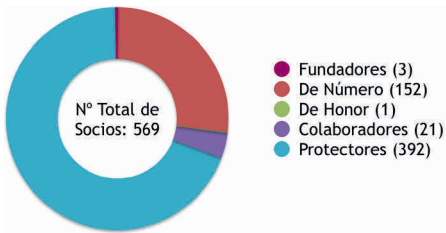
REGISTROS DE LA ENTIDAD

Registro	Nº
Registro de Entidades de Iniciativa Social	E-48
Autorización como Centro de Educación Especial de la Consellería de Educación y Ordenación Universitaria	36017031
Registro Provincial de Asociaciones	1.111
Ministerio de Economía y Hacienda	G36021970
Declaración de Utilidad Pública	49.566
Registro Municipal de Entidades del Ayuntamiento de Tui	6/04
Registro de Entidades de Acción Voluntaria de Galicia	O-402
Registro de Centros, Servicios y Establecimientos Sanitarios	C-36-000570
Registro de Centros Especiales de Empleo de la Consellería de Trabajo e Benestar (Aceesca Empleo)	104-GZ
Inscripción de Aceesca Empleo, S.L. en el Registro General de Contratistas de la Comunidad Autónoma de Galicia	4752
Inscripción de Aceesca Empleo, S.L. en el Registro Oficial de Productores y Operadores de la Xunta de Galicia	PO-0449S

ASAMBLEA GENERAL

La Asamblea General es el máximo órgano de la Asociación, y se reúne anualmente para debatir y aprobar los temas de más relevancia. Tales cuestiones son, entre otras, aprobar las Cuentas Anuales formuladas por la Junta Directiva y la Memoria de Actividades del ejercicio anterior, el Plan Estratégico o el Presupuesto Anual.

Datos de los socios a 31/12/19



JUNTA DIRECTIVA

La Junta Directiva de la Asociación fue elegida en Asamblea General celebrada el 26 de marzo de 2.019. La composición de la Junta Directiva, a 31/12/19 es la siguiente:

Esteban Bacelo Souto
PRESIDENTE

Dolores Muñiz Sanín
VICEPRESIDENTA I

Sandra Álvarez Rocha
SECRETARIA

Eva Martínez González
TESORERA

Raúl Domínguez Domínguez
VOCAL

Liliana Troncoso Vaqueiro
VICEPRESIDENTA II

Leonardo Mantilla Aldana
VICESECRETARIO

Mª Luz Fernández Grandal
VICETESORERA

Raúl Domínguez Portela
VOCAL



EQUIPO DIRECTIVO

Composición del Equipo Directivo de Aceesca a 31/12/19

CARGO	NOMBRE
Gerente y Directora del Área de Familias	M ^a Ángeles Leirós Vázquez
Directora del Área Infancia y Juventud	M ^a José Santos Comesaña
Directora del Área de Adultos	Susana Vázquez Figueiras
Directora del Área de Empleo	Verónica Conde Paleteiro

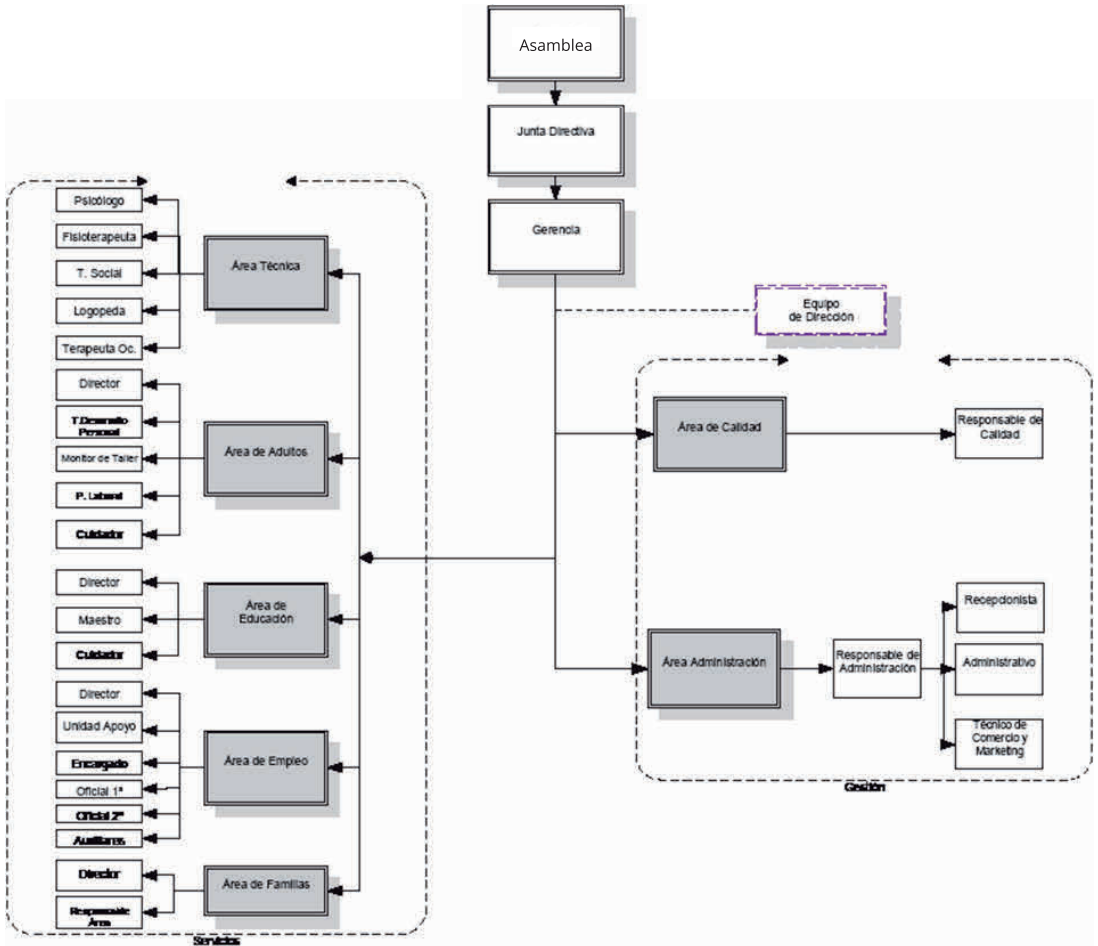


Equipo de profesionales de Aceesca y Aceesca Empleo en Diciembre de 2.019:

ENTIDAD	Nº PROFESIONALES
Profesionales Aceesca	65
Profesionales Aceesca Empleo S.L.	48 (36 con discapacidad)

ORGANIGRAMA

ORGANIGRAMA DE LA ASOCIACIÓN ACEESCA



ÓRGANOS DE PARTICIPACIÓN

AUTOGESTORES

Este órgano parte de la consideración de que las personas con discapacidad intelectual tienen el mismo derecho que cualquier otra persona a guiar su vida, a opinar sobre aspectos relevantes para su desarrollo personal y social: tomar decisiones, defender sus derechos y obligaciones, participar en la sociedad, tener, en definitiva, responsabilidad sobre sus vidas.

Los autogestores de **Aceesca** "Os Dez de Porriño" somos 10 personas usuarias de los centros de la Entidad, que a lo largo del 2019 nos reunimos todos los viernes para formarnos y estar cada vez más capacitados para defender los derechos de las PCDI de **Aceesca** y su entorno.

Entre todas las acciones que hemos desarrollado a lo largo del 2019 queremos destacar:

- ▶ Visita al IES Ribeira do Louro para dar una **Charla informativa sobre los derechos de las personas con discapacidad intelectual y el derecho al voto.**
- ▶ Asistencia de Laura, Jose y Alfonso al "19 Encuentro Autonómico de Autoxestores e Autoxestoras" en Lalín.







Casi Leo

8



PERSONAS VOLUNTARIAS

A lo largo del año 2019 la entidad continuó recibiendo la colaboración de personas voluntarias que, de forma altruista, aportan su apoyo y su tiempo a las personas con diversidad intelectual.

Tenemos un grupo aproximado de 10 personas voluntarias que participaron en diferentes actividades de ocio, acompañamiento en salidas, fiestas y celebraciones.

También contamos con voluntarios en nuestro grupo AceescaFolk, tanto en los ensayos como en las diferentes actuaciones en el entorno.

En este sentido, queremos destacar, la gran aportación de Manolo, una persona jubilada que todas las semanas viene una tarde a ensayar con los componentes del grupo.

Todos los años realizamos acciones formativas para las personas voluntarias, con el fin de que puedan reciclar sus conocimientos y acercarse al modelo de prestación de apoyos que seguimos en **Aceesca**.

Como reconocimiento a la labor que realizan, en la Convivencia anual de familias les entregamos un diploma acreditativo de su colaboración, así como un pequeño y simbólico obsequio realizado por las personas usuarias.



PLAN ESTRATÉGICO 2017-2020

En la Asamblea General del año 2017 se aprobó el Plan Estratégico 2017-2020, dando así un cambio significativo en el modelo de Organización, con el objetivo fundamental de ofrecer a cada persona con discapacidad intelectual los apoyos que necesita para poder realizar “su proyecto de vida”, estableciendo además un Área de Actuación específica para familias.

Este Plan Estratégico contempla 4 Áreas de Actuación, incluyendo en cada una de ellas los Proyectos de Cambio que queremos llevar a cabo, tal y como detallamos a continuación:

Aceesca Adultos

1. Implantación del Modelo de Calidad de Vida.
2. Servicios ajustados a las necesidades de los clientes.
3. Modelo organizativo para el desarrollo de **Aceesca** Adultos.

Aceesca Educación

1. Atención individualizada.
2. Nuevos Servicios
3. Capacitación de Personas.

Aceesca Empleo

1. Generación de oportunidades de empleo.
2. Apoyo para el mantenimiento o mejora de los puestos de trabajo.
3. Modelo Organizativo para el desarrollo de **Aceesca** Empleo.

Aceesca Familias

1. Metodología de intervención con familias.
2. Vida Asociativa
3. Modelo Organizativo para el desarrollo de **Aceesca** Familias.

Cada uno de estos Proyectos de Cambio lleva asociadas diferentes líneas estratégicas para el logro de los objetivos propuestos.

PLAN OPERATIVO 2019

A continuación, detallamos las acciones más significativas llevadas a cabo en 2019:

Certificación en Calidad EFQM, con la implantación de los siguientes procesos:

Gestión de Personas (Selección, Contratación, Acogida, Formación y Desvinculación).

Área de Empleo (Formación para el empleo de personas con discapacidad intelectual).

Necesidades y expectativas de los grupos de interés.

Acogida de los grupos de interés prioritarios (personas usuarias y familias).

Puesta en marcha de un servicio de Atención Temprana en Salceda de Caselas-As Neves y en Mos.

Solicitud de autorización para el incremento de plazas en Centro de Día.

Acreditación de **Aceesca** como Entidad de Formación.

Formación de las personas trabajadoras en las nuevas áreas de intervención.

Crecimiento del Centro Especial de Empleo en Jardinería y Limpieza.

Incremento de puestos de trabajo en el Centro Especial de Empleo.

Grupo de familias "Crecendo Xuntos" con la incorporación de nuevos participantes.

Informe de seguimiento en Calidad Plena.

Equipamiento del Parque Sensorial.

Actualización del Código Ético.

Creación del Comité ético.

Desarrollo del Proyecto "AutónomaMente".

Reorganización del modelo de trabajo en aulas del centro educativo.

Trabajo por proyectos en el Área de Infancia y Juventud: La vuelta al mundo en 80 días.

Formación y puesta en marcha de un grupo de personas usuarias que desarrollan el "Pensamiento libre".

Consolidación de AceesCatro (grupo de teatro) y AceescaFolk (grupo de canto y baile). Incremento de representaciones y actuaciones en la comunidad.

Formación para el empleo en nuevas actividades: Acompañamiento y apoyo a personas en situación de dependencia, carné de conducir...

Implantación del servicio de Orientación Laboral.

Puesta en marcha de la Formación Dual en jardinería.

Adquisición de vehículos y maquinaria para **Aceesca** Empleo S.L.

Entrevistas individualizadas con familias para recoger necesidades.

Implantación de respiros familiares los sábados.

Renovación de la Página Web.

Instalación de grúa y reforma de los baños en la piscina.

División de los talleres ocupacionales para un mejor aprovechamiento de los espacios.

Adquisición de una furgoneta adaptada a través del Club Polideportivo **Aceesca**.

Mejora de instalaciones: electricidad, fontanería, pintura...

PLAN OPERATIVO 2020

Calidad EFQM: Avanzar en la puesta en marcha de nuevos procesos.

Puesta en marcha de la "FORMACIÓN DUAL".

Actualizar el Proyecto Educativo de Centro en el Área Infancia y Juventud.

Atención Temprana: puesta en marcha de servicios en nuevos ayuntamientos (O Porriño, Baixo Miño...)

Avanzar en el servicio de Respiro Familiar.

Avanzar en el desarrollo del Proyecto "Crecendo Xuntas".

Formalización de la cesión de un terreno por parte del ayuntamiento de O Porriño para el Área de Empleo.

Inicio del proyecto de construcción de instalaciones para el Área de Empleo.

Acreditación de **Aceesca** para impartir certificados de profesionalidad en Limpieza y Atención Sociosanitaria.

Servicios de apoyo a personas usuarias y familias con motivo del COVID-19.

Mejora de la comunicación Interna y Externa.

Inicio del proceso de elaboración del próximo Plan Estratégico.

Actualización de los Planes de Desarrollo Individuales de Desarrollo Individual de los usuarios/alumnos y enfocar la atención a las especiales necesidades de cada uno.

Incremento de Plazas de Centro de Día.

Convenio del Centro de Educación con la Consellería para la prestación de apoyos en los centros ordinarios.

Colaboración con las administraciones en la transición hacia una educación inclusiva.

Mejora energética de las instalaciones.

Ampliación de la oferta formativa en empleo: cocina...

Certificación de **Aceesca** Empleo en Medioambiente.

CALIDAD PLENA

Seguimos acreditados en Calidad Plena,
Etapa de Compromiso.

Durante el 2019, hemos realizado el
seguimiento del Plan de Mejora establecido.



CALIDAD EFQM

Durante el 2019 se trabajó en el Plan de Mejora,
según el Modelo EFQM, que culminó el 4 de
noviembre de 2019 cuando se otorgó a **Aceesca**
el Sello de Compromiso hacia la Excelencia
Europea por su sistema de Gestión.



ÉTICA

La ética es en **Aceesca** el eje principal del modelo de intervención.

Disponemos de un Código ético y de un Decálogo ético.

En 2019 hemos actualizado el Código ético ampliando el ámbito de actuación del código a la Familia.

Además, este año hemos creado el Comité Ético, órgano que asesorará y orientará en los dilemas éticos que se puedan originar.

ÁREAS DE ACTUACIÓN

Tal y como ha quedado recogido en el Plan Estratégico 2017-2020, la actividad en nuestra Entidad estará asentada en una nueva forma de organizarnos que nos permita ser capaces de responder a nuevos y mayores retos, en el presente y en el futuro. De este modo, la organización queda configurada en 4 Áreas de Actuación: Área de Adultos, Área Infancia y Juventud, Área de Empleo y Área de Familias.

1. ÁREA INFANCIA Y JUVENTUD

El Área Infancia y Juventud presenta un enfoque global e inclusivo del proceso de la intervención educativa, que no está centrada en las dificultades de los alumnos, sino en modificar la enseñanza para optimizar el proceso de aprendizaje de éstos. En el Área de Educación dirigimos las acciones principalmente a eliminar las barreras físicas, personales e institucionales, que limitan las oportunidades de aprendizaje y el pleno acceso y participación de todos los alumnos y alumnas en las actividades educativas, en las diferentes etapas de su desarrollo, en edades comprendidas entre 0 y 21 años.

A. Centro de Educación Especial

En el Centro Educativo tenemos como finalidad prestar los apoyos necesarios para que alumnos en etapa escolar obligatoria reciban una respuesta educativa de calidad, ajustada a sus necesidades de apoyo, potenciando al máximo sus capacidades personales y dotándolos de habilidades y destrezas que les permitan una plena inclusión.

Somos un equipo de 8 profesoras y profesores, 6 auxiliares y 1 Directora, y contamos con la intervención del equipo técnico de la Asociación, formado por 1 Trabajadora social, 1 Psicóloga, 2 Fisioterapeutas, 1 Logopeda y 1 Terapeuta Ocupacional, que juntos, trabajamos basándonos en las 8 dimensiones de calidad de vida de 29 alumnas y alumnos distribuidos en 8 aulas de atención a la diversidad:

- ▶ 4 unidades de atención a alumnos con necesidades extensas de apoyo.
- ▶ 3 unidades de atención a alumnos con autismo y/o TGD.
- ▶ 1 unidad de atención a alumnos con diversidad funcional.

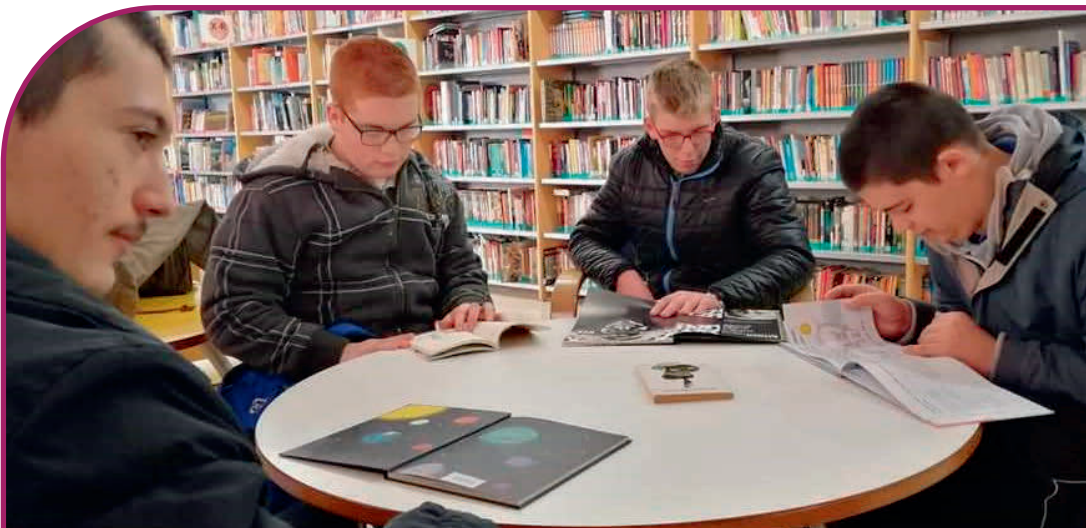
En el mes de septiembre de 2018 hemos introducido la metodología de aprendizaje basado en proyectos (ABP) en aulas, y durante el año 2019 hemos consolidado esta metodología. En septiembre de 2019 hemos puesto en marcha la metodología de Conocimiento compartido, que nos aporta experiencias de aprendizaje mutuo con todas las alumnas y alumnos, además de descubrir talentos, tanto en profesionales como en alumnos.

Nuestra jornada lectiva está comprendida entre las 9:00 y las 14:00 horas, ofrecemos servicio de comedor en horario de 14:00 a 15:00 horas, y en horario de 15:00 a 17:00 horas llevamos a cabo actividades extraescolares.

Actividades Extraescolares del Centro de Educación

Con el objetivo de facilitar la conciliación de la vida familiar y laboral, **Aceesca** proporciona a las familias de alumnos del Centro Educativo un servicio que permite prolongar la jornada en el centro hasta las 17:00 horas, desarrollando diferentes actividades como:

- ▶ Imagen Personal
- ▶ Canto y Baile
- ▶ Deporte
- ▶ Actividades de Reciclaje
- ▶ Estimulación sensorial
- ▶ Juegos Multimedia
- ▶ Cocina
- ▶ Teatro



APA del Centro de Educación Especial Aceesca

Como Órgano colaborador del Centro Educativo, existe una APA formada por padres y madres de alumnos, que se constituyó para fomentar y organizar el desarrollo de actividades que contribuyan a mejorar y complementar el servicio proporcionado por la Asociación.

A través del acceso a subvenciones, se posibilita la reducción de costes que deben soportar las familias para la realización de determinadas actividades y se financia material necesario para el centro.

Las actividades financiadas total o parcialmente por la APA a lo largo del curso 2018/2019 fueron las siguientes:

- ▶ Excursión de fin de curso en el Camping Paisaxe II, San Vicente de O Grove.
- ▶ Campamento urbano del Centro Educativo 2019. Se ha realizado durante cuatro semanas, en el período comprendido entre el 1 y el 27 de julio, en horario de 09:00 a 14:30 horas, de lunes a viernes, incluyendo comedor. También se facilitó el servicio de transporte, fuera del horario mencionado.
- ▶ Han disfrutado del servicio un total de 18 alumnos, con el apoyo de 7 monitores diarios, y se han realizado actividades fundamentalmente lúdicas y de participación en la comunidad.





B. EDUCACIÓN INCLUSIVA

Con el Plan Estratégico 2017-2020, queremos que el marco de actuación del Área Infancia y Juventud, en el que pretendemos una educación inclusiva, se extienda a los centros escolares ordinarios, convirtiéndose así en un referente como facilitador de herramientas para las comunidades educativas del entorno más próximo en la intervención educativa de alumnos con necesidades educativas especiales.

Con la Educación Inclusiva pretendemos aportar respuestas pertinentes a toda la gama de necesidades educativas en contextos pedagógicos escolares.



C. ATENCIÓN TEMPRANA

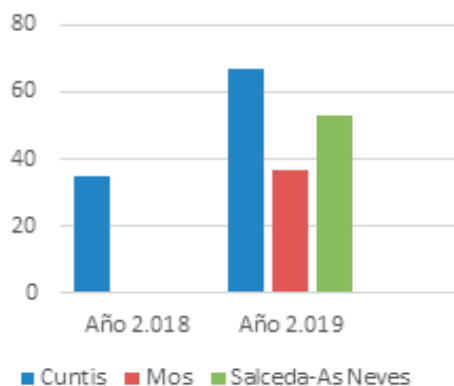
Persiguiendo una acción del Plan Estratégico 2017-2020, que es poder ofrecer un servicio de atención temprana en el Concello de O Porriño y/o en concellos limítrofes, gestionamos el servicio de atención temprana en colaboración con los concellos, dando apoyo a niñas y niños con edades comprendidas entre los 0 y los 6 años con un equipo profesional formado por la Directora de Área de Infancia y Juventud, 3 psicopedagogas, 3 fisioterapeutas pediátricas y 3 logopedas:

- Concello de Cuntis, con área de influencia en los concellos de Barro, Caldas de Reis, Cuntis, Moraña, Portas y Catoira. Durante el período de gestión del año 2019 hemos dado apoyo a 67 niñas y niños.

- Concello de Mos, desde el mes de septiembre damos apoyo a 37 niñas y niños, y sus familias.

- Concello de Salceda, con Área de Influencia en el Concello de As Neves. Desde el mes de septiembre damos apoyo a 53 niñas y niños y sus familias.

La experiencia de gestión del servicio de atención temprana nos facilitará conocimientos para la puesta en marcha del servicio de Atención Temprana en **Aceesca**.



El total de niñas y niños, y sus familias, con servicio de atención temprana gestionado por **Aceesca** en el año 2019 asciende a un total de 107.



D. PROYECTOS

Durante el 2019 se han llevado a cabo en el Área de Infancia y Juventud, diferentes proyectos además de los proyectos generales desarrollados en **Aceesca** como Entidad.

▶ “PLÁSTICOS FÓRA”.

En Voz Natura hemos trabajado este año el reciclaje con el proyecto Plásticos Fóra.

▶ Biblioteca escolar- POLÍTICA LINGÜÍSTICA.

Dentro del Programa de Normalización -lingüística en el que participamos todos los años, en el 2019 hemos orientado el proyecto a la creación de una biblioteca escolar.

▶ “COMPARTIENDO EXPERIENCIAS”.

Es un proyecto destinado a generar acciones encaminadas a una Educación Inclusiva, creando ambientes normalizados y compartiendo experiencias en centros escolares del entorno.

▶ CONÉCTATE CON LA INCLUSIÓN, basado en el empleo y aprendizaje de las nuevas tecnologías para favorecer la inclusión de nuestro alumnado.

▶ COCIÑA CON NÓS.

Forma parte del proyecto de Entidad “La Vuelta al Mundo”. La finalidad es conocer la alimentación y las plantas típicas de los países por los que viajamos. A través de alimentos, especies, plantas aromáticas, el huerto, etc. Encontramos sensaciones diferentes y trabajamos la autonomía del alumnado.

▶ A PELOTA VIAXEIRA.

A través de la investigación y la exploración de diferentes cuentos, espacios, materiales, participación en la comunidad, etc. elaboramos un cuento multisensorial sobre la diversidad.

Los cuentos sirven para expresar sentimientos, emociones, sueños, abriendo las puertas a una nueva percepción de la realidad.

La difusión entre centros escolares cercanos de nuestro cuento “A Pelota Viaxeira” ha contribuído al conocimiento y aprendizaje de la Diversidad, favoreciendo la Inclusión.

▶ ARTE Y CINE

La creación del cortometraje “A Pelota Viaxeira”, basado en el proyecto de Cuentacuentos, ha sido presentado al Festival de Cans 2019.

▶ “TODO O QUE UNHA PERSOA PODE IMAXINAR, OUTROS PODEN FACELO MÚSICA”.

Acercar la cultura musical de diferentes países del mundo.



2. ÁREA DE ADULTOS

En el Área de adultos contamos con dos servicios de apoyo a las personas usuarias, el Centro Ocupacional y el Centro de día.

A. CENTRO OCUPACIONAL

El Centro Ocupacional es el servicio donde prestamos apoyo intermitente o limitado a 37 personas adultas con diversidad intelectual.

La metodología de intervención se basa en el Modelo de Calidad de Vida.

Los objetivos están dirigidos a la adquisición de hábitos laborales y al alcance del mayor grado posible de autonomía e independencia.

En el servicio ocupacional estamos un equipo multidisciplinar formado por 1 directora, 2 técnicas de desarrollo personal y 2 monitoras de taller.

Además, contamos con la intervención en el equipo de la trabajadora social, la psicóloga, las 2 fisioterapeutas, la logopeda y la terapeuta ocupacional.

Los talleres que se desarrollaron en el Centro Ocupacional a lo largo del 2019 son los siguientes:

- ▶ Taller de Manipulados, con trabajos realizados para las empresas Fio Textil S.L., Alonarti Envases S.A.U., Pescanova España S.L.U. y Levantina Stone Center.
- ▶ Taller de Tejidos, donde se realizan los muñecos para las “Cestas de natalidad” que entrega a los recién nacidos la Xunta de Galicia.
- ▶ Taller de chapas, con creación de las chapas corporativas de la entidad, que fueron entregadas a todas personas trabajadoras que son socias de la Entidad. También diseñaron y elaboraron las chapas para la promoción del grupo AceascaFolk.
- ▶ Taller de jabones artesanales, encargados por diferentes personas para entregar como obsequio, hecho a mano por personas con discapacidad, en bodas, aniversarios, bautizos y comuniones.





Servicio de Ajuste Personal y Social

La formación adquirida en los distintos talleres ocupacionales se complementa en el servicio de Ajuste Personal y Social.

Este servicio lo llevan a cabo 2 educadoras sociales, que en pequeño grupo o a nivel individual, trabajan con las personas usuarias para la consecución de los objetivos establecidos en su Plan de Desarrollo Individual (PDI).

Las áreas en torno a las que se establece la programación son: Actividades Básicas de la Vida Diaria, Autocuidado y Salud, Habilidades Sociales y Laborales, Afectividad y Sexualidad, Uso de los servicios comunitarios, Comunicación y Conocimiento de la cultura y el entorno e Informática.

Como temas transversales destacan la formación en Defensa de derechos y la Autodeterminación. A lo largo del 2019 las personas usuarias del Centro Ocupacional realizaron gran parte de las actividades en el entorno, haciendo uso de los recursos tanto didácticos como lúdicos.



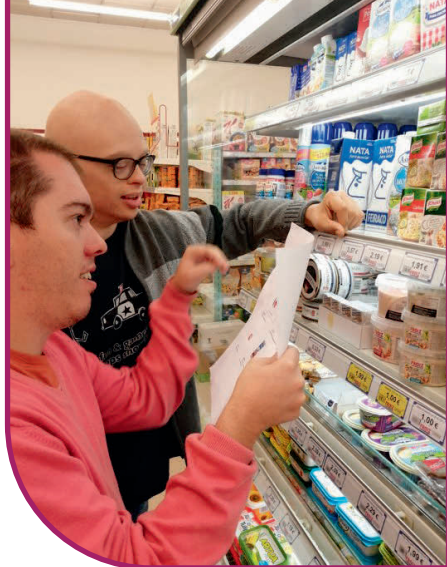
B. CENTRO DE DÍA

El Centro de Día es el servicio donde prestamos apoyo de tipo extenso o generalizado a 30 personas para el desarrollo de sus objetivos y metas individuales.

Con las acciones de cada Plan de Desarrollo Individual (PDI) se potencian, sobre todo, la autonomía y autodeterminación de cada persona, buscando la mejora de su calidad de vida.

El equipo de profesionales de Centro de Día está formado por 1 directora, 4 técnicas de desarrollo personal y 6 cuidadores.

Además, contamos en el equipo con la trabajadora social, la psicóloga, las 2 fisioterapeutas, la logopeda y la terapeuta ocupacional.



ACTIVIDADES COMPLEMENTARIAS

El trabajo desarrollado desde los diferentes centros y servicios se complementa con las siguientes actividades, en las que participan personas usuarias de los tres centros y que se desarrollan tanto en espacios de la Entidad, como en espacios comunitarios.

En el año 2019 el programa de actividades complementarias está formado por:

- ▶ Teatro y Expresión corporal.
- ▶ Club de Lectura fácil.
- ▶ Canto y baile.
- ▶ Lengua de Signos Española (LSE).
- ▶ Deporte.
- ▶ Decoración.
- ▶ Juegos tradicionales y videojuegos.
- ▶ Equitación terapéutica.
- ▶ Natación y Aquagym.



Desde el Área de Adultos se llevaron a cabo, en el 2019, los siguientes proyectos:

PROYECTOS ÁREA DE ADULTOS **"Escola de Pensamento libre".**

Este proyecto nace con la finalidad de empoderar a las personas con diversidad intelectual a través de diferentes dinámicas que les permitan romper estigmas, pensar por sí mismos, ser críticos, sentir y expresar lo que sienten, dialogar y compartir, reconocer los valores de cada persona y filosofar sobre cuestiones esenciales para el ser humano.

"Primavera teatral".

El objetivo principal de este proyecto es representar obras teatrales para diferentes tipos de público. Con ello se refuerza la autoestima de las actrices y actores, ya que pueden dar muestra de su esfuerzo ofreciendo los resultados a otras personas, que les devuelven su agradecimiento en forma de aplausos y risas.

Las obras representadas fueron adaptaciones de "A tía lambida" de Eduardo Blanco Amor, el cuento popular "La ratita presumida" y la ópera prima "Eu quero ser".

Las obras se hicieron en los centros San Rafael (Vigo), San Xerome Emiliani (A Guarda), IES Indalecio Pérez Tizón (Tui) e IES Ribeira do Louro (O Porriño).

"Chapeando polo mundo".

Este proyecto nace a raíz de la adquisición de una máquina para elaborar chapas. Aprovechamos la temática de este año "**Aceesca** polo mundo" para formar a las personas usuarias en la creación de diferentes chapas fomentando la creatividad y el conocimiento de diferentes lugares y culturas del mundo.

"Coñecendo xente nova".

Seguimos dando continuidad a este proyecto debido a los buenos resultados que obtienen las personas.



La finalidad es favorecer las relaciones interpersonales entre personas usuarias de diferentes entidades en entornos normalizados.

En el 2019 quedaron pequeños grupos de **Aceesca** con personas de EVD (Mos), Juan María (Nigrán) y San Xerome Emiliani (A Guarda).

“Viaxando polo mundo”.

El objetivo de este proyecto está enmarcado en la temática global de entidad del año 2019. En diferentes grupos se enseñan y comparten las costumbres y culturas de otras partes del mundo, dando muestra de la gran diversidad que existe y fomentando de forma transversal la tolerancia y el respeto entre todas las personas y sociedades.

“O amor nunha imaxe”.

Proyecto que, a través de la fotografía, contribuye a dar visibilidad y normalidad a las relaciones de pareja de personas con diversidad intelectual.



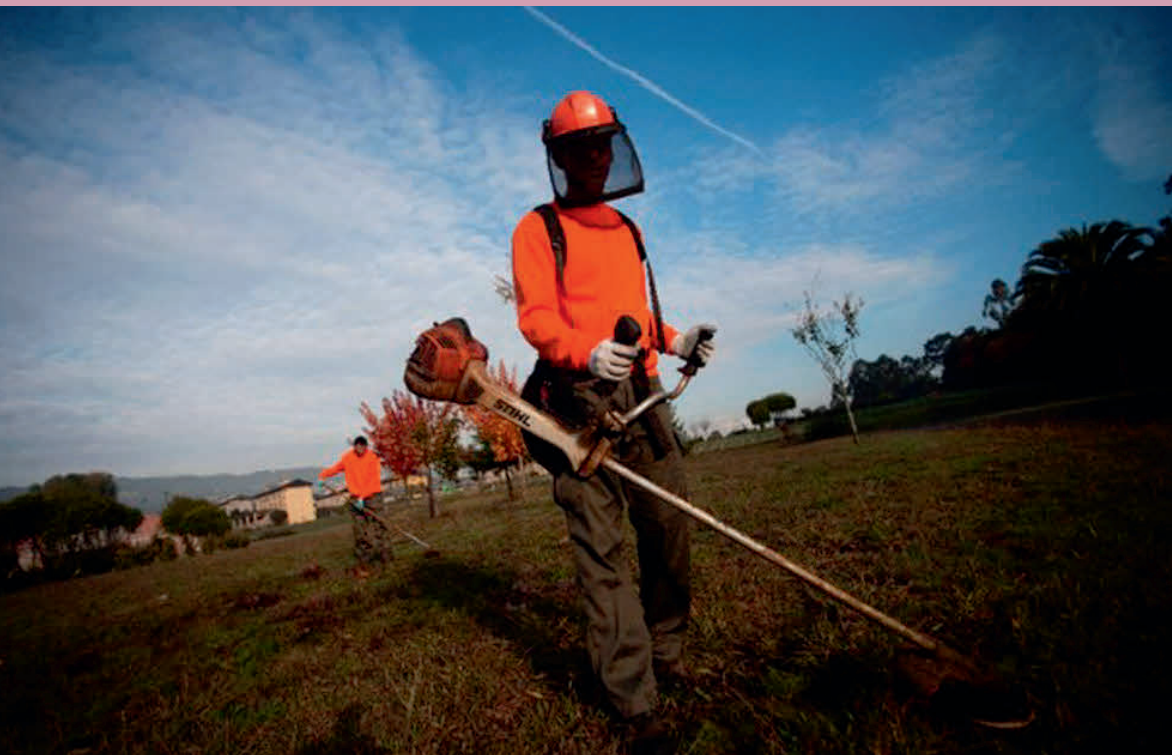


3. ÁREA DE EMPLEO

A. CENTRO ESPECIAL DE EMPLEO

Aceesca cuenta con un Centro Especial de Empleo desde el año 2006, el cual tiene como finalidad la inserción laboral de personas con discapacidad intelectual, mediante el desarrollo de las actividades de mantenimiento de jardines, limpieza de instalaciones, reproducción de planta, gestión de punto limpio, acompañamiento en transporte, apoyo en comedor, etc.

Contamos con un equipo de 48 profesionales, de los cuales 29 son personas con discapacidad intelectual, 6 física y 1 sensorial.



Jardinería

Desde este servicio realizamos trabajo de diseño y mantenimiento de jardines, limpieza y desbroce de fincas, etc. Durante el año 2019 hemos visto incrementada nuestra cartera de clientes en un 13%. Entre ellos están el Hospital Meixoeiro y el Parador de Baiona. Seguimos manteniendo otros como el Hospital Álvaro Cunqueiro, Parador de Tui, CTAG, Syngenta, Real Club Náutico de Nigrán, Faurecia, etc.

Producción de Planta en Invernadero

Realizamos producción de planta de temporada en las cantidades que nos permite la capacidad del invernadero, y centrándonos en aquellas especies que son más demandadas.

El destino es, principalmente, su colocación en jardines en los cuales realizamos el mantenimiento, como son ayuntamientos y empresas.



Gestión de residuos

Aceesca Empleo se encarga de la gestión y funcionamiento del Punto Limpio de O Porriño.

Transporte adaptado

Realizamos, a diario, el acompañamiento y transporte de las personas usuarias de la Asociación.



Limpieza

Desde este servicio se realizan limpiezas de instalaciones, comunidades de vecinos, oficinas, etc. Uno de los objetivos principales durante este año fue el crecimiento del servicio de limpieza, consiguiendo un incremento de un 50% de la cartera de clientes, como fue el Centro de Día Adiante en Mos, Asociación Lenda en Redondela, Faurecia.

Apoyo en Comedor y Actividades Extraescolares

Realizamos apoyo en el servicio de comedor y posterior aseo de los alumnos del Centro Educativo de **Acesca**.

CALIDAD

Certificación en Calidad ISO 9001

Desde el año 2018, **Acesca** Empleo dispone de un sistema de gestión de la calidad conforme a la Norma ISO 9001:2015 para la realización de actividades de jardinería y limpieza. En el año 2019 se inician los pasos para la implantación y certificación en gestión medioambiental según la norma ISO 14.001.



B. SERVICIO DE ORIENTACIÓN LABORAL EN COLABORACIÓN CON EL SERVICIO PÚBLICO DE EMPLEO DE GALICIA

Desde finales del año 2019, la Asociación **Acees-ca** tiene en marcha un Servicio de Orientación Laboral, en colaboración con el Servicio Público de Empleo de Galicia, en el que desenvuelve un papel de mediación directa entre las personas desempleadas (acompañamiento personalizado en la búsqueda de empleo y movilidad laboral) y el tejido empresarial (gestión de demanda de trabajadores y preselección de las personas candidatas), ofreciendo información actualizada y asesoramiento personalizado sobre políticas activas de empleo, ayudas, subvenciones, bonificaciones y exenciones vinculadas a las contrataciones.

C. EMPLEO CON APOYO

El servicio de empleo con apoyo consiste en un conjunto de servicios y acciones centradas en la persona, fundamentalmente individualizadas, para que la persona con discapacidad intelectual pueda acceder, mantenerse y promocionarse en el puesto de trabajo, ya sea en el propio centro especial de empleo o en la empresa ordinaria.

D. FORMACIÓN PARA EL EMPLEO FORMACIÓN DUAL

En diciembre del 2019 iniciamos un programa de Formación Dual para personas con discapacidad intelectual en Jardinería, en colaboración con la Xunta de Galicia, a la cual accedieron 10 aprendices.

El modelo de formación dual para personas con discapacidad intelectual surge como solución innovadora para responder a las necesidades y principales dificultades que presenta este colectivo en materia de formación profesional y ocupación.

La propuesta se enmarca en el modelo de inserción sociolaboral para personas con discapacidad intelectual como un recurso mixto en el que se combina formación y empleo como uno de los elementos del itinerario.

Se trata de una formación de 3 años de duración, en la cual la metodología a aplicar es la formación en el puesto de trabajo, “aprender haciendo”. Los aprendices van a estar contratados durante todo el proceso (3 años), con un contrato para la formación y el aprendizaje a jornada completa, percibiendo un salario equivalente al tiempo de trabajo efectivo, y al mismo tiempo se estarán formando para que además de adquirir las competencias técnicas de la profesión, también adquieran autonomía para desenvolverse e integrarse tanto en el contexto laboral como social.



Proyecto "Somos capaces"

Durante el año 2019 se llevaron a cabo varios proyectos formativos para el empleo de las personas con discapacidad intelectual, desde un enfoque fundamentalmente práctico, con el objetivo de prepararlos profesionalmente para el acceso al empleo. Estos proyectos se engloban dentro de ayudas recibidas de la Fundación ONCE, CEPES y el FSE.

Formación para el acceso al empleo público

En el año 2018 se convocó un proceso selectivo para el ingreso en la agrupación profesional del personal funcionario subalterno de la Administración General de la Comunidad Autónoma de Galicia, 20 plazas reservadas para ser cubiertas por personas que acrediten discapacidad intelectual.

En el año 2019 se inició un grupo formativo de apoyo y preparación de las pruebas, al cual asistieron 8 personas. Las pruebas de selección se realizaron a finales de año.

A la espera de la publicación oficial en el DOGA una alumna obtuvo la puntuación necesaria para entrar en plaza.

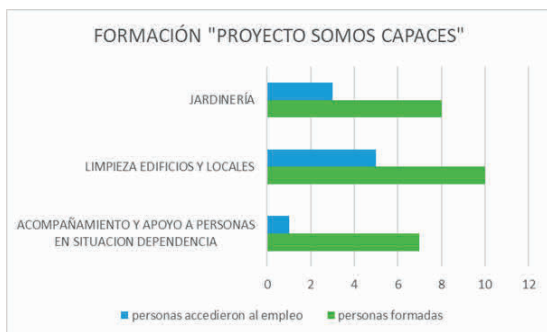
Formación para la inserción laboral

Las preparadoras laborales trabajan de manera individualizada con las personas con discapacidad intelectual mediante la elaboración de su Itinerario Personalizado de Inserción (IPI).

Estos itinerarios recogen, entre otras cosas, las áreas de mejora en el empleo de cada una de

ellas, estableciendo objetivos y calendario para llevarlos a cabo.

En el 2019 se realizaron 2 formaciones vinculadas a esos itinerarios: Búsqueda activa de empleo, a la que asistieron 11 personas, y Básico de informática, a la que asistieron 10 personas.





ÁREA DE FAMILIAS

FORMACIÓN A FAMILIAS

Durante el 2019 se han realizado varias formaciones a las familias:

- ▶ Enero de 2019: Formación sobre el Bono Social Eléctrico, por la Fundación Naturgy.
- ▶ Marzo de 2019: Experiencia de Esther Cuadrado, madre de una persona con diagnóstico de TEA.
- ▶ Diciembre de 2019: Modificación de la capacidad judicial, por Beatriz Prego de la Fundación Sálvora.

El objetivo principal de la formación a las familias es el empoderamiento de estas, que dispongan de recursos y que sean conscientes de ello, ya que son el principal apoyo de la persona con discapacidad intelectual.

PROGRAMA "CRECENDO XUNTAS"

Una vez al mes, un grupo de entre 10-12 familias de **Aceesca**, junto a la trabajadora social y psicóloga de la entidad se reúnen con el objetivo de compartir, aprender, escuchar, reflexionar, apoyarse y crear una red de apoyo, siempre teniendo presente una cuestión común, todos tienen un familiar con discapacidad intelectual.

Para conseguir los objetivos descritos, se han trabajado diferentes temas que ellos mismos han solicitado, como son: risoterapia, ocio, los hermanos de las personas con discapacidad, ¿qué puede pasar el día de mañana?

RESPIRO FAMILIAR

Durante el año 2019, 12 familias se beneficiaron de estancias de respiro organizados por FADEMGA Plena Inclusión.

Además, en **Aceesca**, hemos puesto en marcha Jornadas de Respiro un sábado al mes durante 10 horas, beneficiándose en el 2019 un total de 11 familias.





SERVICIOS

SERVICIOS DE APOYO A PERSONAS USUARIAS

FISIOTERAPIA

En el servicio de fisioterapia nos centramos en el tratamiento de las personas usuarias con patología neurológica. Para ello, nos basamos en un programa de recuperación motor, sensitivo y cognitivo donde abordamos posibles alteraciones de la postura y del movimiento para conseguir un mayor grado de autonomía. A nivel respiratorio buscamos anticiparnos a la presentación de síntomas o complicaciones pulmonares a largo plazo, y ayudar a las personas usuarias a eliminar las secreciones derivadas de infecciones u otras patologías respiratorias.

En el año 2019, hemos orientado y formado a las familias acerca de temas como la movilización de personas con movilidad reducida con técnicas manuales y técnicas con ayuda textil; explicación de ayudas técnicas para la realización de transferencias; recomendaciones básicas de higiene postural para prevenir lesiones. Además, colaboramos con informes dirigidos al médico rehabilitador para la solicitud de ayudas técnicas y realización de pruebas diagnósticas.

LOGOPEDIA

En **Aceesca** contamos con un servicio de logopedia que trabaja integrado en equipos multiprofesionales prestando atención directa en alteraciones de la comunicación, así como de las funciones orales: disfagia.

Contamos con diversos recursos para dar apoyo a las personas usuarias y a sus familias, en función de las necesidades y capacidades.

Como novedad este año se han introducido las I.A.A. (Intervenciones Asistidas con Animales) como recurso para trabajar el lenguaje, la intención comunicativa, habilidades cognitivas y sociales.

HIDROTERAPIA

En este servicio hacemos uso de la piscina terapéutica propia, en la que realizamos hidroterapia. El trabajo en el medio acuático, utilizando la temperatura también como agente terapéutico, se convierte en una actividad beneficiosa que incide en el desarrollo integral de la persona y en su relajación.

DEPORTE ADAPTADO

La actividad deportiva interesa a algunas de las personas usuarias, por lo que les damos respuesta a través de sesiones de deporte, adaptado a las características de cada una, o la inscripción, para aquellas que lo deseen, en FGDA (Federación Galega de Deporte Adaptado), para participar así en diferentes campeonatos a lo largo del año.

Además, durante el 2019 hemos organizado 6 jornadas lúdico-deportivas, realizadas durante el fin de semana en las que han participado 36 personas.



TERAPIA OCUPACIONAL

Los principales usuarios de este servicio son personas que presentan daño neurológico severo, TEA, discapacidad intelectual, trastorno de ansiedad y/o deterioro cognitivo.

Como herramientas para la intervención desde terapia ocupacional disponemos, entre otras, de una sala snoezelen, de un parque adaptado y de NeuronUp (plataforma web de neurorrehabilitación).

Además, a través de este servicio, revisamos las ayudas técnicas que utilizan las personas usuarias de **Aceesca**, para así adaptarlas a sus necesidades. También, se realizan valoraciones en cuanto a accesibilidad y necesidades de adaptación, tanto del entorno como de las actividades.

PSICOLOGÍA

El servicio de Psicología está orientado al trabajo en el ámbito de la intervención psicológica con todas las personas usuarias de la Entidad, con el objetivo de mejorar su Calidad de Vida. Por una parte, creando Programas de apoyo Conductual Positivo, protocolos de actuación y mejorando todos los aspectos relacionados con el bienestar emocional de las personas usuarias.

TRABAJO SOCIAL

Promovemos y ofrecemos los recursos necesarios, fomentando la autonomía, así como la mejora de la calidad de vida de las personas con diversidad intelectual.

En el servicio de Trabajo Social hemos dado apoyo, orientación y asesoramiento a las familias de las personas usuarias de **Aceesca**, tanto del área de adultos como del área de infancia y juventud, fomentando siempre el uso de los propios recursos de las familias, empoderando a las mismas y tratando de que estas puedan mejorar su calidad de vida, de modo que repercuta en la de su familiar con discapacidad intelectual.

OCIO: FIN DE SEMANA, VIAJES, CAMPAMENTOS...

El servicio de ocio es uno de los más demandados por las personas usuarias, quieren y tienen derecho a disfrutar de su tiempo libre realizando actividades en la comunidad con sus amigos y amigas.

Para dar respuesta a esta demanda se realizan salidas de ocio los fines de semana, tanto durante el día como por la noche. Los participantes eligen qué actividades realizar y se organizan desde **Aceesca** prestando los apoyos que cada pequeño grupo necesita.

También se realizó un viaje al Parque Warner de Madrid, experiencia que tuvo un gran éxito entre los participantes ya que a algunos les permitió ir por primera vez en avión y descargar adrenalina en las espectaculares atracciones del Parque, además de hacer un poco de turismo por Madrid.

En la época estival se organizaron diferentes turnos de estancias vacacionales:

- ▶ Camping Paisaxe II, en San Vicente de O Grove. Área de Infancia y Juventud.
- ▶ Casa rural "A Leira" en Pontearreas. Área de adultos.
- ▶ Casa rural da "Igrexa" en Arzúa. Área de adultos.
- ▶ Camping Santa Tecla en A Guarda. Área de adultos.











ceesca


Aceesca
www.aceesca.com



SERVICIOS COMPLEMENTARIOS

COMEDOR

En **Aceesca** disponemos de comedor para todas las personas usuarias de la Asociación.

Este servicio facilita la conciliación de la vida familiar y laboral, a la vez que perseguimos, entre otros, los siguientes objetivos: la creación de hábitos alimentarios saludables e higiénicos, al tiempo que se adquieren mayores habilidades y autonomía.

Este servicio está abierto también a las personas trabajadoras.

TRANSPORTE

El servicio de transporte adaptado se lleva a cabo con vehículos de la Asociación y con la empresa de transportes Autocares Lucho. Diariamente se traslada a las personas usuarias desde sus domicilios hasta el centro y viceversa. En 2019 realizamos los recorridos con 8 vehículos (2 microbuses y 5 furgonetas). Complementariamente, el Concello de Ponteareas realiza un viaje diario en horario de mañana con un vehículo adaptado de 6 plazas.



Entre los proyectos desarrollados en el año 2019 están:

“TEMPO DE CHOIAR”

Proyecto en el que personas usuarias del Área de adultos les enseñan a compañeros del Área de infancia y juventud diferentes tareas a través de una experiencia de trabajo basada en la colaboración.

Se fomentan, además, las relaciones interpersonales y el aprendizaje y adquisición de nuevas habilidades.

“EN TU AULA O EN LA MÍA”

Los alumnos y alumnas del Centro educativo interactúan con personas usuarias del Área de Adultos para promover el conocimiento y vínculos entre personas de **Aceesca**.

“SUEÑO CON-VIVIR CONTIGO”

Aceesca participa en el proyecto Erasmus+ “Sueño con-vivir contigo”, liderado por San Xerome, junto a otras Entidades para encontrar una solución residencial para jóvenes con diversidad. Hemos viajado a Italia para conocer diferentes opciones.

“LA VUELTA AL MUNDO EN 80 DÍAS”

Proyecto desarrollado en toda la Entidad con el que trabajamos las dimensiones de Calidad de vida, aprovechando todos los recursos que nos pueden dar diferentes países, diferentes culturas, diferentes gastronomías, etc.

“PILOTAJE EN APOYO CONDUCTUAL POSITIVO”

Es un proyecto basado en la Educación Inclusiva para consensuar y establecer actuaciones conjuntas, detectando ámbitos de mejora a través del apoyo conductual positivo y estableciendo un Tándem de aprendizaje entre el CEIP Antonio Palacios y **Aceesca**.



PROGRAMAS DE COOPERACIÓN

Este Programa, financiado por la Consellería de Economía, Empleo e Industria, posibilitó la contratación de 3 personas trabajadoras que, de otro modo, sería imposible financiar por la Asociación: 2 cuidadoras y 1 técnica de desarrollo personal. Y, dentro del programa de cooperación de garantía juvenil nos financian 1 técnica de desarrollo personal y 1 cuidadora.

PROGRAMA FADAS

En 2019 damos continuidad al Programa FADAS dirigido a la formación y apoyo al desarrollo afectivo y sexual de las personas con diversidad intelectual.

Seguimos con la colaboración directa de una sexóloga externa que realiza el acompañamiento a diferentes personas usuarias y familias, a nivel individual, y también forma y asesora al equipo de profesionales de la Entidad.

PROGRAMA DE PRÁCTICAS:

A través de nuestro programa de prácticas colaboramos con Universidades, Centros de Formación Profesional, Centros de Estudios y Planes de Empleo acogiendo a sus alumnos y alumnas con el fin de facilitarles su formación práctica en nuestra Entidad.

En el año 2019, recibimos a 17 personas en prácticas de diferentes perfiles profesionales: Ciclo medio de Atención a Personas en Situación de Dependencia (APSD), Certificado de profesionalidad de Atención Sociosanitaria a Personas Dependientes en instituciones sociales, Ciclo formativo de grado superior en Integración Social, Grado en Pedagogía, Grado en Psicología y Curso de Monitor/Director de tiempo libre.

FORMACIÓN PERSONAS TRABAJADORAS

Formación recibida por el equipo de
profesionales en el 2019
28 acciones formativas
1.022 horas de formación



ACTIVIDADES DE SENSIBILIZACIÓN Y DE CIUDADANÍA ACTIVA

Semana de la discapacidad

Participación en el Pleno Infantil en el Concello de O Porriño

I Gala de Talentos en el Concello de Nigrán

Algunas personas de **Aceesca** exponen su talento en una I Gala muy emotiva.

Actos Contra la Violencia de Género

“Hablando de capacidades”

Participación en la Jornada Inclusiva del CEIP N° 1 de TUI

Jornada Descubre as miñas capacidades. “PONTE NO MEU LUGAR”

Llevada a cabo en el CEIP Reibón de Moaña. Colaboran en equipo ASEM, COGAMI, AMENCER y **Aceesca**.

Creación del grupo de accesibilidad

que participará en la Red Gallega de Accesibilidad creada por Plena Inclusión. Alfonso, Custodio y Mari han iniciado su trabajo, como grupo de accesibilidad, adaptando el programa político de una corporación del Concello de O Porriño.

Lectura del Manifiesto de Juventudes por el Clima en el Concello de O Porriño.



CARNAVAL

Como cada año, las personas que formamos **Aceesca** participamos, con nuestra propia comparsa, en el “Concurso de Entroido” del Concello de O Porriño. Además, el centro educativo participa en el desfile de centros escolares del entorno.



OTRAS ACTIVIDADES

- ▶ Los alumnos de Centro educativo, el 15 de mayo, plantan árboles en colaboración con la Comunidad de Montes de Tameiga.
- ▶ Jornada de "Lecer en Familia" el 1 de junio, en la que familias y personas usuarias compartieron un día de tiempo de ocio en familia. Con la colaboración de Discamino pudieron disfrutar de una tarde de bici.





- ▶ El 21 de marzo, Verónica, Ángeles y Ana viajan a Mallorca a la Jornada “La oportunidad para cambiar las cosas” en Amadip Esment, de donde hemos importado el modelo de Formación Dual “Aprender haciendo”.
- ▶ 23 de octubre: Jornada informativa de **Aceesca** Empleo en Alborada.
- ▶ 22 de noviembre: Rubén y José Antonio representaron a **Aceesca** en el VII Foro de Participación Infantil de Galicia que se celebró en el Parlamento Autonómico.
- ▶ Cena Navidad. Como cada año, todas las Personas de **Aceesca** que queramos, nos juntamos para celebrar la época Navideña. En esta cena, las risas, el baile y la emoción son los protagonistas.





DESTACADOS 2019

Samaiñ “Túnel del Terror en Aceesca”

7 Centros escolares y Entidades del entorno, con un total de 78 visitantes han disfrutado del Túnel del Terror en **Aceesca**.

Este túnel es elaborado por los profesores, auxiliares y alumnos del Centro educativo, con la colaboración del Área de Adultos, y son ellos mismos quienes protagonizan una escenificación de pasajes de terror durante las visitas organizadas.

AceescaFolk

El grupo de canto y baile de **Aceesca** actúa en diferentes eventos a lo largo del año.

Convivencia Aceesca 2019

AceesCatro

El grupo de teatro de **Aceesca** representó diferentes obras a lo largo del año.

EFQM

El 21 de octubre tuvimos la evaluación de las Áreas de Mejora propuestas para certificarnos en Calidad EFQM. La evaluación fue satisfactoria y hemos obtenido la certificación.

Formación Dual

Este proyecto de Formación Dual es una oportunidad de un gran valor social y profesional para la inserción laboral de las personas con discapacidad intelectual. Consiste en un programa formativo a 3 años con el objetivo final de obtención de un certificado de profesionalidad. Es un proyecto pionero en nuestro país. El aspecto más relevante de esta formación es que estará basada en la metodología “aprender-haciendo”,

con un programa en el que el 80% del tiempo será formación práctica en el puesto de trabajo. Este proyecto está financiado por la Consellería de Economía, Emprego e Industria de la Xunta de Galicia, recibiendo también financiación estatal y por el Ministerio de Trabajo y Seguridad Social.

Atención Temprana en el Concello de Mos y en el Concello de Salceda con alcance al Concello de As Neves

A través de la Convocatoria de la Xunta de Galicia para ampliar unidades de Atención Temprana, el Concello de Mos y los Concellos de Salceda y As Neves cuentan con el servicio de atención temprana gestionado por **Aceesca**.

La Fundación EDP premia la labor de **Aceesca** con el proyecto SALUD, BIENESTAR Y RESPONSABILIDAD MEDIOAMBIENTAL.

Plena Inclusión valora como Buena Práctica “Pasaporte al Mundo” en el Encuentro de Prácticas admirables en Zaragoza

“Mi pasaporte al Mundo” es un documento redactado en primera persona que acompaña siempre al usuario con necesidades de apoyo específicas y que sirven al otro para poder relacionarse con él de manera efectiva.

El 3 de septiembre estrenamos una nueva web

Con el mecenazgo de Fundación Barrié y tras varias jornadas de trabajo.













COLABORADORES

Entidades que colaboran con **Acesca**



**XUNTA
DE GALICIA**



Unión Europea

Fondo Social Europeo
"El FSE invierte en tu futuro"



Ayuntamiento
de O Porriño



Ayuntamiento
de Pontareas



Ayuntamiento
de Tui



Ayuntamiento de
Salceda de Caselas



Ayuntamiento
Mos



Obra Social "la Caixa"



Fundación ONCE
para la Cooperación e Inclusión Social
de Personas con Discapacidad



Confederación Empresarial
Española de la Economía Social



COMUNIDAD
DE MONTES DE
TORNEIROS

COMUNIDADES
DE MONTES

SOCIOS,
COLABORADORES